

Материалы

для проведения промежуточной аттестации по биологии

для 9 класса

Вариант 1.

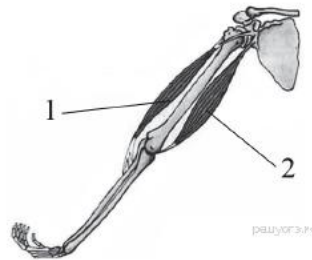
Часть А. При выполнении заданий $A_1 - A_{13}$ выберите из нескольких вариантов ответа один верный

A1. Какой признак, свойственный человеку, является признаком животных типа Хордовые?

- 1) нервная система узлового типа
- 2) жаберные щели в стенке глотки зародыша
- 3) лёгкие, состоящие из альвеол
- 4) волосяной покров

A2. На рисунке изображены бицепс (1) и трицепс (2). Что произойдёт с этими мышцами, если согнуть руку в локте?

- 1) Бицепс сократится, а трицепс расслабится.
- 2) Бицепс сократится, а трицепс не изменится.
- 3) Трицепс сократится, а бицепс расслабится.
- 4) Трицепс сократится, а бицепс не изменится.



A3. Почему проводимая вакцинация против гриппа помогает снизить риск заболевания?

- 1) Она улучшает всасывание питательных веществ.
- 2) Она способствует выработке антител.
- 3) Она усиливает кровообращение.
- 4) Она позволяет лекарствам действовать более эффективно.

A4. Чихание возникает при раздражении рецепторов

- | | |
|--------------------|--------------------|
| 1) ротовой полости | 3) носовой полости |
| 2) гортани | 4) трахеи |

A5. Слой, защищающий верхнюю часть зуба от механических воздействий, — это

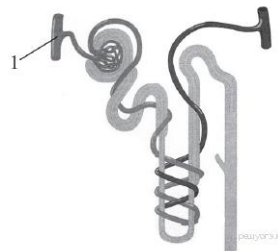
- | | |
|-----------|-----------|
| 1) эмаль | 3) цемент |
| 2) пульпа | 4) дентин |

A6. Какие продукты питания необходимо включить в рацион больного рахитом:

- | | |
|--------------------------------------|-----------------------------------|
| 1) Оболочки зерен риса и отруби | 3) рыбий жир, печень, желток яйца |
| 2) апельсины, смородину, зеленый лук | 4) яблоки, дрожжи, отруби |

A7. Рассмотрите рисунок строения нефрона. Что на нём обозначено под цифрой 1?

- 1) извитой каналец
- 2) собирательная трубка
- 3) почечная артерия
- 4) капсула нефрона



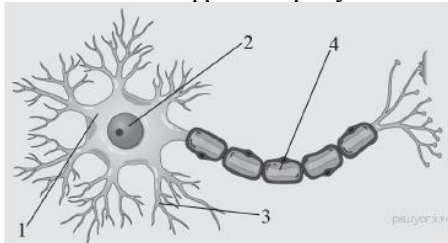
A8. Клетками какой ткани образован наружный слой кожи?

- | | |
|------------------------|---------------------|
| 1) плотной волокнистой | 3) гладкой мышечной |
| 2) рыхлой волокнистой | 4) эпителиальной |

A9. Какая из перечисленных желёз входит в состав пищеварительной системы человека?

- | | |
|----------------|----------------------|
| 1) печень | 3) гипофиз |
| 2) надпочечник | 4) щитовидная железа |

A10. Какой цифрой на рисунке обозначен аксон?



A11. На языке человека имеются рецепторы, воспринимающие четыре базовых вкусовых ощущения: сладкое, кислое, солёное и

- 1) терпкое
- 2) горькое
- 3) жгучее
- 4) жирное

A12. Процесс слияния половых клеток называется:

- 1) опыление
- 2) оплодотворение
- 3) гаметогенез
- 4) партеногенез

A13. Какой рефлекс у человека является условным?

- 1) отдёргивать руку от лезвия ножа
- 2) проглатывать пережёванную пищу
- 3) ходить по определённому маршруту в школу
- 4) закрывать глаза, когда в лицо направляют свет

Часть В. При выполнении заданий В1-В4 запишите ответ так, как указано в тексте задания

В1. Выберите три верных ответа из шести и запишите цифры, под которыми они указаны. По венам малого круга кровообращения у человека кровь течёт

- 1) от сердца
- 2) к сердцу
- 3) насыщенная углекислым газом
- 4) насыщенная кислородом
- 5) под высоким давлением
- 6) под низким давлением

В2. Установите соответствие между признаком и типом авитаминоза, для которого он характерен. Для этого к каждому элементу первого столбца подберите позицию из второго столбца. Впишите в таблицу цифры выбранных ответов.

ПРИЗНАК	ТИП АВИТАМИНОЗА
А) снижение иммунитета	1) недостаток витамина С
Б) выпадение зубов	2) недостаток витамина D
В) размягчение и деформация костей черепа и конечностей	
Г) кровоточивость дёсен	
Д) нарушение мышечной и нервной деятельности	

Запишите в строку ответов выбранные цифры под соответствующими буквами.

В3. Расположите в правильном порядке процессы пищеварения, происходящие у большинства млекопитающих после попадания пищи в ротовую полость. В ответе запишите соответствующую последовательность цифр.

- 1) всасывание аминокислот в кровь
- 2) переваривание пищи в кишечнике под влиянием кишечного сока, поджелудочного сока и желчи
- 3) измельчение пищи зубами и её изменение под влиянием слюны
- 4) поступление питательных веществ в органы и ткани тела
- 5) переход пищи в желудок и её переваривание желудочным соком

В4. Вставьте в текст «Системы органов» пропущенные термины из предложенного перечня, используя для этого цифровые обозначения. Запишите в текст цифры выбранных ответов, а затем получившуюся последовательность цифр (по тексту) впишите в приведённую ниже таблицу.

СИСТЕМЫ ОРГАНОВ

В организме человека выделяют различные системы органов, среди них — пищеварительная, дыхательная, кровеносная и др. Эндокринная система — это система жёлез (А) секреции. Они выделяют в кровь особые химические вещества — (Б). Так, адреналин вырабатывается _____ (В). Благодаря другой системе органов, иммунной, в организме человека создаётся иммунитет. К органам иммунной системы относят костный мозг, вилочковую железу, _____ (Г) и др.

ПЕРЕЧЕНЬ ТЕРМИНОВ:

1. Внешняя
2. Внутренняя
3. Фермент
4. Гормон
5. Антитела
6. Селезенка
7. Надпочечники
8. Поджелудочная железа

Часть С. При выполнении заданий этой части запишите сначала номер задания, а затем ответ к нему.

С1. Используя содержание текста «Регулирование в организме численности форменных элементов крови» и знания школьного курса биологии, ответьте на вопросы.

- 1) Что означает понятие «форменные элементы крови»?
- 2) В каких жизненных ситуациях у здорового человека количество форменных элементов крови может резко измениться? Приведите не менее двух таких ситуаций.
- 3) Ион какого химического элемента входит в состав гемоглобина?

РЕГУЛИРОВАНИЕ В ОРГАНИЗМЕ ЧИСЛЕННОСТИ ФОРМЕННЫХ ЭЛЕМЕНТОВ КРОВИ

Численность форменных элементов крови должна быть оптимальной и соответствовать уровню обмена веществ, зависящему от характера и интенсивности работы органов и систем, условий существования организма. Так, при повышенной температуре воздуха, интенсивной мышечной работе и низком давлении количество клеток крови увеличивается. В этих условиях затрудняется образование оксигемоглобина, а обильное потоотделение приводит к увеличению вязкости крови, уменьшению её текучести; организм испытывает недостаток кислорода.

На эти изменения наиболее быстро реагирует вегетативная система человека: из кровяного депо выбрасывается находящаяся в нём кровь; из-за повышенной активности органов дыхания и кровообращения возникает одышка, сердцебиение; возрастает давление крови; снижается уровень обмена веществ.

При продолжительном нахождении в таких условиях включаются нейрогуморальные механизмы регуляции, активизирующие процессы образования форменных элементов. Например, у жителей горных местностей число эритроцитов повышается до 6 млн в 1 мм³, а концентрация гемоглобина приближается к верхнему пределу. У людей, занятых тяжёлым физическим трудом, отмечается хронический рост количества лейкоцитов: они активно утилизируют обломки повреждённых мышечных клеток.

Количество форменных элементов в крови контролируется рецепторами, которые располагаются во всех кроветворных и кроверазрушающих органах: красном костном мозге, селезёнке, лимфатических узлах. От них информация поступает в нервные центры головного мозга, в основном гипоталамус. Возбуждение нервных центров рефлекторно включает механизмы саморегуляции, изменяет деятельность системы крови в соответствии с требованиями конкретной ситуации. В первую очередь увеличивается скорость движения и объём циркулируемой крови. В случае, если организму не удаётся быстро восстановить гомеостаз, в работу включаются железы внутренней секреции, например гипофиз.

Любое изменение характера нервных процессов в коре больших полушарий при всех видах деятельности организма отражается на клеточном составе крови. При этом включаются долгосрочные механизмы регуляции кроветворения и кроверазрушения, ведущая роль в которых принадлежит гуморальным влияниям.

Специфическое действие на образование эритроцитов оказывают витамины. Так, витамин В₁₂ стимулирует синтез гемоглобина, витамин В₆ – синтез гема, витамин В₂ ускоряет образование мембраны эритроцита, а витамин А – всасывание в кишечнике железа.

С2. По данным департамента здравоохранения многие заболевания, в том числе рак лёгких и гортани, эмфизема лёгких и ишемическая болезнь сердца связаны с курением. В таблице представлены данные, отражающие эту зависимость в процентах от числа обследованных людей. Изучите таблицу и ответьте на вопросы.

- 1) Какое заболевание представляет наибольший риск, как для некурящих, так и для курящих людей?
- 2) Некоторые заболевания возникают у людей, работающих в загрязнённой среде. Какие органы в большей степени подвержены риску заболевания у курильщиков?
- 3) Какой из органов по данным таблицы страдает от рака в большей степени в результате курения?

Рак легких в %		Рак гортани		Ишемическая болезнь сердца	
некурящие	курящие	некурящие	курящие	некурящие	курящие
2%	1-10 сигарет 3%	3%	1-10 сигарет 15%	35%	1-10 сигарет 45%
	11-20 сигарет 10%		11-20 сигарет 27%		11-20 сигарет 50%
	31-40 сигарет 35%		31-40 сигарет 50%		31-40 сигарет 62%

Тестирование в рамках промежуточной аттестации
по биологии
ученика 9 класса
МБОУ Усохская СОШ

_____ мая 2020

Учитель: _____ (Петраченко В.А.)

Вариант 2.

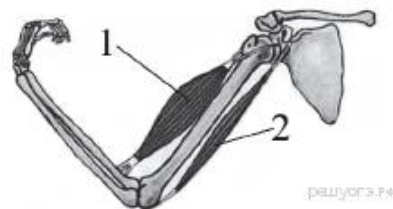
Часть А. При выполнении заданий А₁ – А₁₃ выберите из нескольких вариантов ответа один верный

А1. Какой признак класса Млекопитающие свойствен человеку?

- 1) диафрагма
- 2) лёгочное дыхание
- 3) головной и спинной мозг
- 4) замкнутая кровеносная система

А2. На рисунке изображены бицепс (1) и трицепс (2). Что произойдёт с этими мышцами, если разогнуть руку в локте?

- 1) Бицепс сократится, а трицепс расслабится.
- 2) Бицепс сократится, а трицепс не изменится.
- 3) Трицепс сократится, а бицепс расслабится.
- 4) Трицепс сократится, а бицепс не изменится.



А3. Что может обеспечить человеку невосприимчивость к инфекционным болезням на длительное время?

- 1) вакцины
- 2) эритроциты
- 3) антибиотики
- 4) поливитамины

А4. В плевральной полости находится

- 1) жидкость, уменьшающая трение
- 2) воздух
- 3) смесь кислорода и углекислого газа
- 4) плазма крови

А5. Какой орган пищеварительного канала обладает функциями переваривания пищи?

- 1) прямая кишка
- 2) пищевод
- 3) глотка
- 4) желудок

А6. Недостаток какого витамина вызывает «куриную слепоту»

- 1) А
- 2) Д
- 3) К
- 4) С

А7. Рассмотрите рисунок строения нефрона. Что на нём обозначено под цифрой 1?

- 1) почечная артерия
- 2) капсула нефрона
- 3) извитой каналец
- 4) собирательная трубка



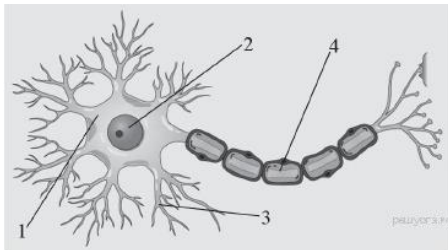
А8. Какую функцию выполняет пигмент меланин, образующийся в коже человека?

- 1) укрепляет клетки кожи
- 2) защищает организм от ультрафиолетового излучения
- 3) способствует сохранению тепла организмом
- 4) служит резервным питательным веществом для клеток кожи

А9. Какая система органов регулирует функции организма с помощью гормонов?

- 1) выделительная
- 2) дыхательная
- 3) иммунная
- 4) эндокринная

А10. Какой цифрой на рисунке обозначен дендрит?



A11. Зрительные рецепторы расположены в оболочке глаза, которая называется

- 1) сетчаткой
- 2) сосудистой
- 3) роговицей
- 4) радужной

A12. При слиянии половых клеток образуется:

- 1) зигота
- 2) бластула
- 3) гастрюла
- 4) нейрула

A13. Как называют потребности человека, направленные на удовлетворение чувства голода и жажды?

- 1) психологическими
- 2) физиологическими
- 3) в самоутверждении
- 4) в самореализации

Часть В. При выполнении заданий В1-В4 запишите ответ так, как указано в тексте задания

В1. Какие структуры относят к форменным элементам крови человека? Выберите три верных ответа из шести и запишите цифры, под которыми они указаны.

- 1) эритроциты
- 2) плазма
- 3) лейкоциты
- 4) лимфа
- 5) тромбоциты
- 6) миоциты

В2. Установите соответствие между признаком и типом кровеносных сосудов, для которого он характерен. Для этого к каждому элементу первого столбца подберите позицию из второго столбца. Впишите в таблицу цифры выбранных ответов.

ПРИЗНАК	Т КРОВЕНОСНЫХ СОСУДОВ
А) кровь движется к сердцу	1) артерия
Б) кровь движется от сердца	2) вена
В) стенки образованы одним слоем плоских клеток	3) капилляр
Г) через стенки осуществляется газообмен	
Д) кровь в сосудах движется под самым высоким давлением	

Запишите в строку ответов выбранные цифры под соответствующими буквами.

В3. Расположите в правильном порядке процессы, протекающие во время дыхательного движения у млекопитающего, начиная с возбуждения центра вдоха. В ответе запишите соответствующую последовательность цифр.

- 1) сокращение межрёберных мышц и диафрагмы
- 2) увеличение объёма лёгких
- 3) обогащение крови кислородом в альвеолах лёгких и освобождение её от избытка углекислого газа
- 4) уменьшение лёгких в объёме и удаление из них воздуха
- 5) расслабление межрёберных мышц

В4. Вставьте в текст «Системы органов» пропущенные термины из предложенного перечня, используя для этого цифровые обозначения. Запишите в текст цифры выбранных ответов, а затем получившуюся последовательность цифр (по тексту) впишите в приведённую ниже таблицу.

СИСТЕМЫ ОРГАНОВ

Орган — это _____ (А), имеющая определённую форму, строение, место и выполняющая одну или несколько функций. В каждом органе обязательно есть кровеносные сосуды и _____ (Б). Органы, совместно выполняющие общие функции, составляют системы органов. В организме человека имеется выделительная система, главным органом которой являются _____ (В). Через выделительную систему во внешнюю среду удаляются вредные _____ (Г).

ПЕРЕЧЕНЬ ТЕРМИНОВ:

1. Ткань
2. Часть тела
3. Нервы
4. Кишечник
5. Желудок
6. Почки
7. Продукты обмена
8. Непереваренные остатки

Часть С. При выполнении заданий этой части запишите сначала номер задания, а затем ответ к нему.

С1. Используя содержание текста «Пищеварительные соки и их изучение» и знания школьного курса биологии, ответьте на следующие вопросы.

- 1) Какую роль играют ферменты слюны в пищеварении?
- 2) Какая среда в желудке здорового человека?
- 3) Что, по Вашему мнению, смог выяснить с помощью фистульной методики учёный В. А. Басов?

ПИЩЕВАРИТЕЛЬНЫЕ СОКИ И ИХ ИЗУЧЕНИЕ

В стенках пищеварительного канала человека содержится огромное количество железистых клеток, вырабатывающих пищеварительные соки. Поступая в полость, они смешиваются с пережёванной пищей, вступая с ней в сложные химические взаимодействия. К типичным пищеварительным сокам относят слюну и желудочный сок.

Будучи прозрачной слабощелочной жидкостью, слюна содержит в своём составе минеральные соли, белки: амилазу, мальтазу, муцин, лизоцим. Первые два белка участвуют в расщеплении крахмала. Причём амилаза расщепляет крахмал до мальтозы (отдельные фрагменты), а потом мальтаза расщепляет её до глюкозы. Муцин придаёт слюне вязкость, склеивая пищевой комок, а лизоцим обладает бактерицидным действием.

Слизистая оболочка желудка каждые сутки выделяет около 2,5 л желудочного сока, представляющего собой кислую, за счёт соляной кислоты, бесцветную жидкость, содержащую фермент пепсин, отвечающий за расщепление белка до отдельных фрагментов и аминокислот. Выработка желудочного сока осуществляется с помощью нейрогуморальных механизмов.

Соляная кислота не только активизирует пепсин. Белки настолько сложны, что их переваривание является длительным процессом. Кислота разрушает водородные связи, которые удерживают вторичную структуру белка, а также прочные стенки клеток растений, не говоря уже о разрушении соединительной ткани в мясе; её количество зависит от характера пищи. Соляная кислота убивает бактерии. Однако некоторые бактерии могут преодолевать защитную систему желудка, они могут стать причиной язвы.

У учёных интерес к функционированию пищеварительных желез возник в XIX в. Так, в 1842 г. русский учёный В. А. Басов произвёл следующую операцию на собаке: вскрыл брюшную полость, в стенке желудка сделал отверстие, в которое вставил металлическую трубку (фистулу) так, что один её конец находился в полости желудка, а другой – снаружи, что позволяло экспериментаторам собирать желудочный сок. Рану вокруг трубки аккуратно зашили. Операцию животное перенесло легко, что позволило В.А. Басову провести серию экспериментов, в течение которых животное кормили разнообразной пищей.

С2. Ниже приведена таблица, отражающая содержание витаминов в некоторых плодовых соках (по данным Популярной медицинской энциклопедии). В нижней строке показана средняя суточная потребность в этих веществах (в мг). Изучите таблицу и ответьте на вопросы.

- 1) Стакан (200 мл) какого сока достаточно выпить в день, чтобы удовлетворить суточную потребность в витаминах А и В1 одновременно?
- 2) Какие соки наиболее полезны при повышении температуры, заболевании дёсен?
- 3) Правы ли те, кто рекомендует, пить по 3-4 литра соков в день? Ответ объясните.

Соки	Витамины, в мг на 100 мл сока		
	Витамин А	Витамин В ₁	Витамин С
Абрикосовый	2,0	0,03	7,0
Апельсиновый	0,25	0,05	30-50
Вишнёвый	0,37-0,55	0,05	15
Гранатовый	—	—	5
Грушевый	0,08	0,05	5
Клюквенный	—	—	10
Лимонный	0,12-0,2	0,05	20-60
Мандариновый	0,3-0,6	0,07	20-40
Морковный	2-9	0,6	5-10,5
Томатный	2-3	0,12	40-50
Черносмородиновый	0,75-2	0,08	150-300
Суточная потребность	6,0	1,2-2,6	60-110